

Т. А. Малыгина

**ПРИМЕРНЫЙ ПРОГНОЗ РАЗВИТИЯ КРИМИНАЛЬНОЙ СИТУАЦИИ
НА ОБЪЕКТАХ ТРАНСПОРТА ВОСТОЧНО-СИБИРСКОГО РЕГИОНА НА 2015—2016 гг.**

В современном обществе транспорт играет ключевую роль в социально-экономическом развитии Российской Федерации. Криминальная ситуация, складывающаяся в современном российском обществе, является неотъемлемой составной частью социально-экономической обстановки, определяется этой обстановкой и оказывает негативное воздействие на все сферы общественного бытия. Это, безусловно, обуславливает актуальность криминологического анализа и прогнозирования преступности на объектах транспорта.

Особенностью социальной жизни страны в целом и отдельных ее регионов является динамический характер протекающих в ней процессов, что обуславливает возникновение естественного вопроса, в каком направлении они претерпят изменения, какие силы этому будут способствовать либо противодействовать. В равной мере это положение относится и к преступности. Она подвержена таким же изменениям, как и все явления социальной жизни, в связи с чем возникает необходимость криминологического прогнозирования, предвидения криминогенных последствий этих изменений.

Научное криминологическое прогнозирование исходит из современного состояния изучаемых явлений, характеристики которых претерпят изменения в будущем. Оно основывается не на том, что желательно субъекту прогнозирования, а на том, что объективно вытекает из развития изучаемого явления, его прошлого и настоящего. Криминологическое прогнозирование носит научный характер лишь тогда, когда базируется на знании тенденций и закономерностей преступности, а также разнообразных и взаимосвязанных процессов, влияющих на нее, на использовании научно обоснованных методов исследования.

Ключевые слова: транспортная преступность, криминальная ситуация, криминологическое прогнозирование, вероятностные прогностические выводы, динамика развития преступности.

Т. А. Malykhina

**AN APPROXIMATE ESTIMATE OF THE DEVELOPMENT OF THE CRIMINAL SITUATION
IN THE TRANSPORT OF THE EAST-SIBERIAN REGION FOR 2015—2016 GG.**

In modern society, transport plays a key role in the socio-economic development of the Russian Federation. The criminal situation in the modern Russian society, is an integral part of the socio-economic situation, determined by this environment and has a negative impact on all spheres of social life. This, of course, determines the relevance of criminological analysis and forecasting of crime on transport.

A feature of the social life of the country and its separate regions is the dynamic nature of current processes that poses the natural question, in what direction they will undergo changes, what are the forces that will promote or inhibit. Equally this provision applies to crime. It is subject to the same changes, as all phenomena of social life, and therefore there is a necessity criminological forecasting, foresight criminogenic consequences of these changes.

Scientific criminological prediction comes from the modern state of the studied phenomena, the characteristics of which will undergo changes in the future. It is not based on the fact that it is desirable to subject forecasting, and that objectively derived from the development of the phenomenon, its past and present. Criminological forecasting is a scientific character only when based on knowledge of the trends and patterns of crime, as well as diverse and interrelated processes affecting it, on the use of scientifically-based research methods.

Keywords: transport crime, the criminal situation, criminological forecasting, probabilistic prognostic conclusions the dynamics of the crime.

Транспортная преступность, как и вся преступность, складывается из отдельных общественно опасных посягательств, совершаемых различными субъектами, каждый из которых руководствуется своим собственным правосознанием, мотивами и целями. Предвидеть тенденции данного явления можно, основываясь на статистических данных об их закономерностях, анализируя абсолютные и относительные показатели, выявляя определенные повторения в динамике и структуре преступности, зная причины и условия, способствующие совершению преступлений.

Криминологическое прогнозирование преступности, как научно обоснованное предсказание возможных изменений ее показателей в будущем, осуществляется на основе представлений о состоянии и развитии преступности и связанных с ней явлений в прошлом и настоящем [1]. Наиболее целесообразным методом для составления примерного прогноза криминальной ситуации на объектах железнодорожного транспорта Восточно-Сибирского региона на 2015—2016 г. (краткосрочный прогноз) будет метод экстраполяции. Экстраполяция заключается в

изучении сложившихся в прошлом и настоящем устойчивых тенденций развития преступности и переносе их на будущее (определение тенденций). Цель такого прогноза — показать, к каким результатам можно прийти в будущем, если двигаться с той же скоростью или ускорением, что и в настоящем, и в прошлом.

Вместе с тем нельзя забывать о том, что такие прогнозы не могут считаться абсолютно точными и не всегда исполняются на 100 %. Метод экстраполяции не предусматривает изучение вероятных изменений общественно-политической обстановки в стране, экономических перепадов и других криминогенных факторов, влияющих на преступность. Их возникновение способно резко и кардинально изменить картину как в положительную, так и в отрицательную сторону.

На основании сведений о динамике абсолютных показателей преступности на объектах железнодорожного транспорта Восточно-Сибирского региона начиная с 2008 г. и динамике темпов прироста данного показателя [2], используя линейное уравнение регрессии, построенное по методу наименьших квадратов, и полученную на его основе линию тренда, можно составить следующий примерный прогноз (рис. 1).

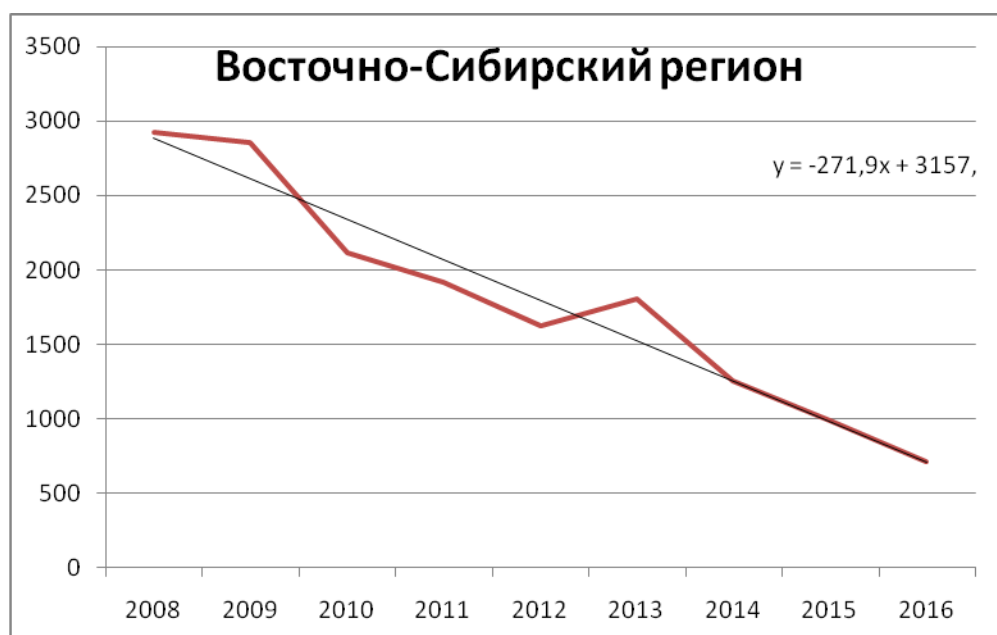


Рис. 1. Примерный прогноз состояния преступности на объектах железнодорожного транспорта на территории Восточно-Сибирского региона на 2015—2016 гг.

На рисунке 1 видно, что кривая, отражающая уровень преступности на территории Восточно-Сибирского региона, почти полностью совпадает с линией тренда. Это свидетельствует о неуклонном уменьшении данного показателя, которое, по нашим оценкам, продолжится в ближайшие два года.

даже скачкообразной) динамики темпов прироста преступности на объектах железнодорожного транспорта Восточно-Сибирского региона говорить о прогнозе достаточно сложно. Выбранный метод криминологического прогнозирования позволяет лишь предположить возможную тенденцию роста такого показателя к 2016 г. (рис. 2).

Вместе с тем на фоне волнообразной (или



Рис. 2. Темпы прироста преступности на объектах железнодорожного транспорта на территории Восточно-Сибирского региона (примерный прогноз на 2015—2016 гг.)

Теперь аналогичным образом составим примерный прогноз раскрываемости преступности на объектах железнодорожного транспорта в Восточно-Сибирском регионе (в сравнении с Российской Федерацией). Думается, что количество раскрытых за каждый год преступлений, а также процент раскрываемости в Российской Федерации будут неуклонно уменьшаться. С одной стороны, уменьшение процента раскрываемости говорит о

низкоэффективной работе правоохранительных органов и является негативной тенденцией. Однако нельзя не учитывать корреляционную связь данного показателя со все уменьшающимся с каждым годом количеством как зарегистрированных, так и раскрытых преступлений на указанной территории (табл. 1; рис. 3 и 4).

Таблица 1

Примерный прогноз раскрываемости преступности на объектах железнодорожного транспорта на территории Российской Федерации и Восточно-Сибирского региона на 2015—2016 гг.

	Российская Федерация		Восточно-Сибирский регион	
	раскрыто	% раскрываемости	раскрыто	% раскрываемости
2008	60140	73,3	2226	76
2009	54283	72,3	2377	83,2
2010	40520	69,4	1794	85
2011	35583	66,6	1591	83
2012	30422	65,4	1328	81,7
2013	27944	66,4	1448	80
2014	17732	63,1	1070	82,8333
2015	10946,28571	61,4429	863,14286	83,219
2016	4160,571429	59,7857	656,28571	83,6048

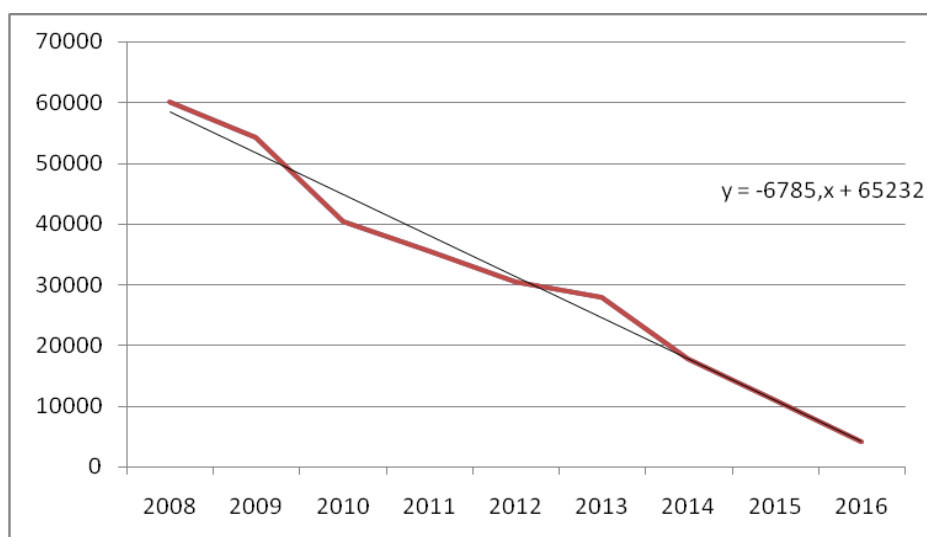


Рис. 3. Уровень раскрываемости на объектах железнодорожного транспорта на территории Российской Федерации (примерный прогноз на 2015—2016 гг.)

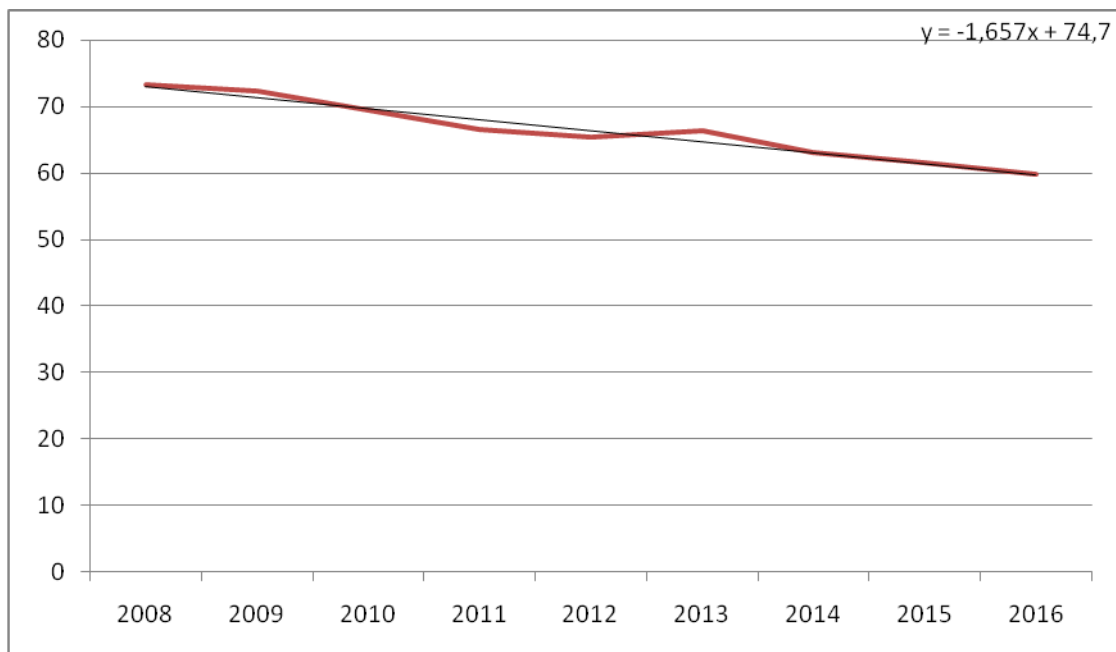


Рис. 4. Процент раскрываемости на объектах железнодорожного транспорта на территории Российской Федерации (примерный прогноз на 2015—2016 гг.)

Уровень раскрываемости преступности на территории Восточно-Сибирского региона также согласно примерному прогнозу будет уменьшаться (рис. 5). Однако процент раскрываемости на исследуемой территории начнет постепенно увеличиваться (рис. 6).

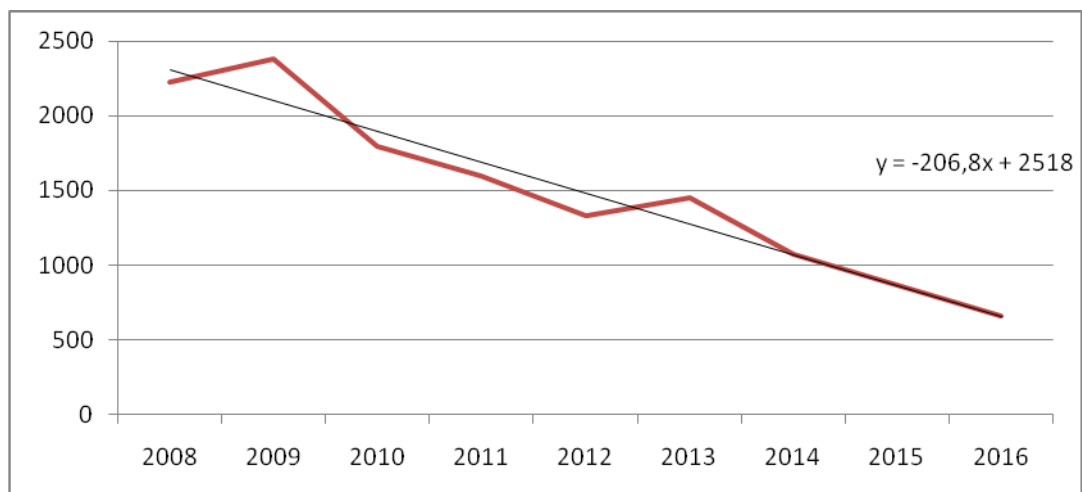


Рис. 5. Уровень раскрываемости на объектах железнодорожного транспорта на территории Восточно-Сибирского региона (примерный прогноз на 2015—2016 гг.)

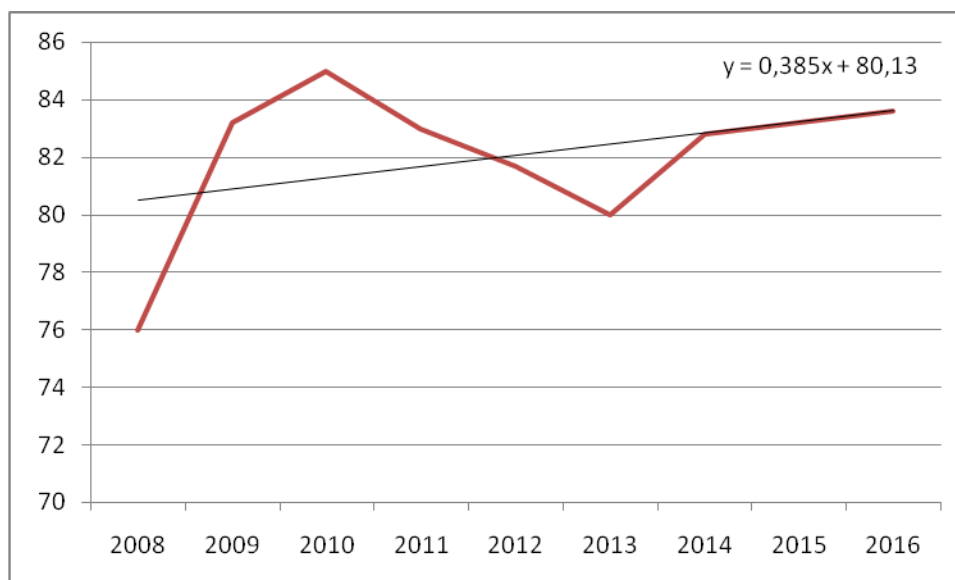


Рис. 6. Процент раскрываемости на объектах железнодорожного транспорта на территории Восточно-Сибирского региона (примерный прогноз на 2015—2016 гг.)

Такой прогноз в Восточно-Сибирском регионе можно считать благоприятным, поскольку количество зарегистрированных за год преступлений на его территории за последние десять лет становится значительно меньше. Вместе с тем начиная с 2008 г. процент раскрываемости увеличился на 7 %. И согласно прогнозу к 2016

г. он вырастет на 8,6 %.

Немаловажным при составлении примерного прогноза развития криминальной ситуации является анализ динамики удельного веса тяжких и особо тяжких преступлений в общей структуре преступности на исследуемой территории (табл. 2; рис. 7).

Таблица 2

Удельный вес тяжких и особо тяжких преступлений, совершенных на железнодорожном транспорте в Восточно-Сибирском регионе (примерный прогноз на 2015—2016 гг.)

Год	2004	2005	2006	2007	2008	2009	2010	2011	2012	2013	2014	2015	2016
Удельный вес, в %	32,0	28,0	24,6	24,7	23,0	20,5	17,2	19,8	19,5	21,7	16,3933	15,1739	13,9545



Рис. 7. Удельный вес тяжких и особо тяжких преступлений, совершенных на железнодорожном транспорте в Восточно-Сибирском регионе (примерный прогноз на 2015—2016 гг.)

По нашим оценкам, в процентном соотношении количество зарегистрированных ежегодно тяжких и особо тяжких преступлений будет уменьшаться и сократится почти вдвое по сравнению с 2004 г., и более чем в полтора раза — по сравнению с 2013 г. (рис. 7).

Количество преступлений, совершенных несовершеннолетними, также будет уменьшаться и согласно прогнозу сократится к 2016 г. почти в 3 раза по сравнению с 2013 г. (табл. 3).

Таблица 3

Удельный вес преступлений, совершенных несовершеннолетними на железнодорожном транспорте в Восточно-Сибирском регионе (примерный прогноз на 2015—2016 гг.)

Год	2004	2005	2006	2007	2008	2009	2010	2011	2012	2013	2014	2015	2016
Удельный вес, в %	8,0	7,0	7,0	6,8	6,0	5,0	4,5	3,8	3,2	2,6	2,08667	1,48606	0,88545

Такое положение дел может объясняться корреляционной связью удельного веса конкретных видов преступлений с динамикой преступности на исследуемой территории.

Удельный вес преступлений, связанных с незаконным оборотом наркотических средств, психотропных веществ или их аналогов, сильнодействующих веществ, ежегодно

увеличивается, и к 2016 г. этот показатель станет на 4,4 % больше по сравнению с 2013 г.

Удельный же вес преступлений экономической направленности в общей структуре преступности на объектах железнодорожного транспорта в Восточно-Сибирском регионе будет постепенно уменьшаться (табл. 4).

Таблица 4

Удельный вес преступлений, связанных с незаконным оборотом наркотических средств, психотропных веществ или их аналогов, сильнодействующих веществ, и преступлений экономической направленности в общей структуре преступности на объектах железнодорожного транспорта в Восточно-Сибирском регионе, в % (примерный прогноз на 2015—2016 гг.)

Год	2008	2009	2010	2011	2012	2013	2014	2015	2016
Удельный вес преступлений, связанных с незаконным оборотом наркотических средств, психотропных веществ или их аналогов, сильнодействующих веществ, в %	6,7	8,2	7,5	6,7	7,8	6,8	34,5933	35,8105	37,0276
Удельный вес преступлений экономической направленности, в %	27	27,7	18,3	12,8	9,3	12,3	4,48	0,64571	3,1886

Поскольку значительную часть в структуре преступности на железнодорожном транспорте в Восточно-Сибирском регионе занимают преступления в сфере экономики, среди которых наибольшее распространение имеют корыстно-насильственные преступления, важно проанализировать причины и условия, влияющие на эти показатели.

Заметный разрыв между темпами роста цен и денежных доходов населения в последние

десять лет привел к обострению потребительских желаний, побуждая граждан с неустойчивой психикой к совершению корыстных и корыстно-насильственных преступлений. Вместе с тем динамика доли населения крупнейшего территориального сектора Восточной Сибири — Иркутской области, имеющего денежные доходы ниже величины прожиточного минимума, достаточно стабильна [3, с. 11] (табл. 5, рис. 8).

Таблица 5

Динамика доли населения Иркутской области с денежными доходами ниже величины прожиточного минимума (в % от общей численности населения) (примерный прогноз на 2015—2016 гг.)

Год	2004	2005	2006	2007	2008	2009	2010	2011	2012	2013	2014	2015	2016
Доля	29,0	21,3	18,9	18,4	16,8	18,5	18,1	19,2	16,8	17,2	16,706	16,376	16,046

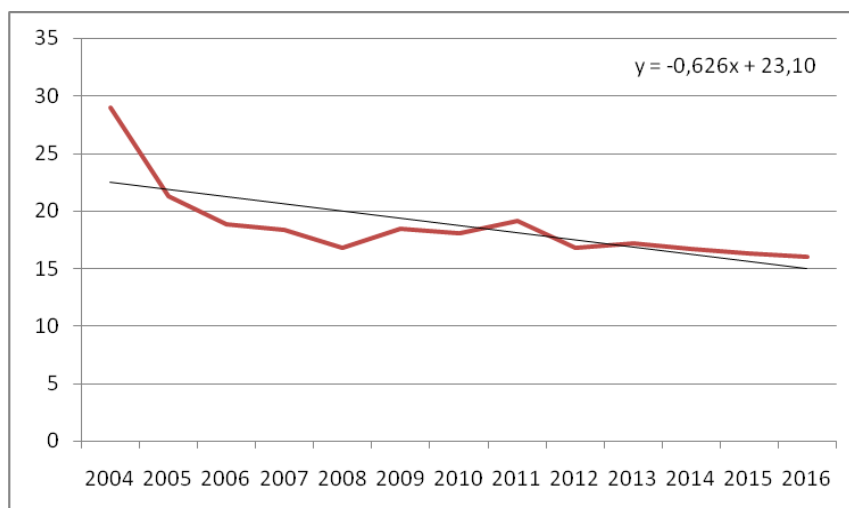


Рис. 8. Динамика доли населения Иркутской области с денежными доходами ниже величины прожиточного минимума (в % от общей численности населения) (примерный прогноз на 2015—2016 гг.)

Процент населения, имеющего денежные доходы ниже величины прожиточного минимума, от его общей численности ежегодно остается достаточно высоким, делая материальную нужду одним из решающих мотивов преступного поведения корыстного и корыстно-насильственного характера. Учитывая, что наибольшее распространение имеют корыстно-насильственные преступления, а также положительную их динамику, можно прогнозировать сохранение доли таких преступлений в ближайшие годы (в среднем доля таких преступлений с 2008 по 2014 гг. составляла 16 %) на прежнем уровне.

Таким образом, прогноз криминальной ситуации на объектах железнодорожного транспорта на территории Восточно-Сибирского региона достаточно утешителен. Обстановка с абсолютными показателями преступности относительно стабильна. В ближайшие два года будет неуклонно уменьшаться уровень преступности, что повлечет за собой некоторое снижение уровня раскрываемости преступлений. Количество тяжких и особо тяжких преступлений сократится более чем в полтора раза по сравнению с 2013 г. Количество преступлений, совершенных несовершеннолетними, сократится почти в 3 раза по сравнению с 2013 г. Будет постепенно уменьшаться удельный вес преступлений экономической направленности, однако доля таких преступлений в ближайшие годы сохранится на прежнем уровне.

Вместе с тем темпы прироста преступности к 2016 г. будут увеличиваться, что положительно

повлияет на процент раскрываемости преступлений. Удельный вес преступлений, связанных с незаконным оборотом наркотических средств, психотропных веществ или их аналогов, сильнодействующих веществ, к 2016 г. вырастет на 4,4 % по сравнению с 2013 г.

Поскольку криминологическое прогнозирование является важным этапом разработки программ по противодействию преступности [4], наши выводы могут быть положены в основу и использованы при подготовке регионального плана по предупреждению преступности на территории Восточно-Сибирского региона в разделе охраны объектов железнодорожного транспорта.

Список библиографических ссылок

1. Замылин Е. И. Криминалистическое прогнозирование в процессе обеспечения безопасности лиц, содействующих уголовному судопроизводству // Вестник Волгоградской академии МВД России. 2009. № 1. С. 40—47.
2. Статистика и аналитика [Электронный ресурс] // Официальный сайт Министерства внутренних дел Российской Федерации: [сайт]. URL: <https://mvd.ru/Deljatelnost/statistics> (дата обращения: 02.02.2015).
3. Иншаков С. М. Криминологическое прогнозирование преступности: научный доклад / Академия Генеральной прокуратуры РФ, Научно-исследовательский институт. М., 2010.
4. Желудков М. А. Обоснование реализации системных защитных мер в механизме предупреждения корыстной преступности // Вестник Волгоградской академии МВД России. 2014. № 4. С. 47—51.

© Малыгина Т. А., 2015